



# ΕΦΗΜΕΡΙΔΑ ΤΗΣ ΚΥΒΕΡΝΗΣΕΩΣ ΤΗΣ ΕΛΛΗΝΙΚΗΣ ΔΗΜΟΚΡΑΤΙΑΣ

19 Οκτωβρίου 2020

ΤΕΥΧΟΣ ΤΕΤΑΡΤΟ

Αρ. Φύλλου 678

## ΠΕΡΙΕΧΟΜΕΝΑ

### ΑΠΟΦΑΣΕΙΣ

- 1 Μερική ανάκληση της υπ' αρ. 598/24-5-1979 απόφασης κήρυξης ως αναδασωτέας, για έκταση συνολικού εμβαδού 171.323,30 τ.μ. που βρίσκεται στη θέση «Κουρκουτάρι» Τ.Κ. Ιστρίου και «Μαυρόπετρα» Τ.Κ. Σιαννών, Δήμου και Νήσου Ρόδου, Νομού Δωδεκανήσου (Δ' 364).
- 2 Άρση της υπ' αρ. 1735/08-09-1994 (Δ' 1004) απόφασης του Νομάρχη Κορινθίας, περί κήρυξης ως αναδασωτέας έκτασης 97,800 στρεμμάτων, στη θέση «Καραβιάνικα» της περιφέρειας Κοινότητας Πύργου του Νομού Κορινθίας.
- 3 Άρση της υπ' αρ. 1378/19-08-1997 (Δ' 739) απόφασης του Γενικού Γραμματέα Περιφέρειας Πελοποννήσου (Γ.Γ.Π.Π.), περί κήρυξης ως αναδασωτέας έκτασης 43450 τ.μ., στη θέση «Άγιος Κωνσταντίνος» Περιφέρειας Κοινότητας Αρχαίας Φενεού του Νομού Κορινθίας.
- 4 Άρση της υπ' αρ. 1704/31-08-2000 (Δ' 594) απόφασης του Γενικού Γραμματέα Περιφέρειας Πελοποννήσου (Γ.Γ.Π.Π.), περί κήρυξης ως αναδασωτέας έκτασης 81 στρεμμάτων, στη δασική θέση «137 χιλ. θέση Ν.Ε.Ο. Αθηνών-Πατρών» περιφέρειας Δ.Δ. Λυγιάς, Δήμου Ευρωστίνης, του Νομού Κορινθίας.
- 5 Άρση της υπ' αρ. 1659/20-07-2007 απόφασης του Γενικού Γραμματέα Περιφέρειας Πελοποννήσου (Γ.Γ.Π.Π.), περί κήρυξης ως αναδασωτέας έκτασης 112,0984 στρεμμάτων, στη θέση «Πλακόπετρα» Περιφέρειας Δ.Δ. Πύργου του Δήμου Ευρωστίνης Νομού Κορινθίας (Δ' 366).

### ΑΠΟΦΑΣΕΙΣ

Αριθμ. 44562

(1)

**Μερική ανάκληση της υπ' αρ. 598/24-5-1979 απόφασης κήρυξης ως αναδασωτέας, για έκταση συνολικού εμβαδού 171.323,30 τ.μ. που βρίσκεται στη θέση «Κουρκουτάρι» Τ.Κ. Ιστρίου και «Μαυρόπετρα» Τ.Κ. Σιαννών, Δήμου και Νήσου Ρόδου, Νομού Δωδεκανήσου (Δ' 364).**

Ο ΣΥΝΤΟΝΙΣΤΗΣ

ΑΠΟΚΕΝΤΡΩΜΕΝΗΣ ΔΙΟΙΚΗΣΗΣ ΑΙΓΑΙΟΥ

Έχοντας υπόψη:

1. Τις διατάξεις της παρ. 1 του άρθρου 24 και της παρ. 3 του άρθρου 117 του Συντάγματος.
2. Τις διατάξεις του άρθρου 6 του ν. 3200/1955 περί διοικητικής αποκέντρωσης, όπως τροποποιήθηκε και συμπληρώθηκε μεταγενέστερα με το ν.δ. 532/1970.
3. Τις διατάξεις των άρθρων 6 και 280 του ν. 3852/2010 «Νέα Αρχιτεκτονική της Αυτοδιοίκησης και της Αποκεντρωμένης Διοίκησης-Πρόγραμμα Καλλικράτης» και το π.δ. 143/2010 «Οργανισμός της Αποκεντρωμένης Διοίκησης Αιγαίου».
4. Τις διατάξεις των άρθρων 28 και 28Α του ν. 4325/2015 «Εκδημοκρατισμός της Διοίκησης - Καταπολέμηση Γραφειοκρατίας κ.λπ.» (Α' 47), όπως το τελευταίο συμπληρώθηκε με το άρθρο 24 του ν. 4368/2016 «Μέτρα για την επιτάχυνση του κυβερνητικού έργου και άλλες διατάξεις» (Α' 21).
5. Την υπ' αρ. 78161/31-12-2018 απόφαση του Υπουργού Εσωτερικών, με την οποία ο Πολύκαρπος Πολυχρονάκης, Αναπληρωτής Προϊστάμενος της Γενικής Διεύθυνσης Χωροταξικής και Περιβαλλοντικής Πολιτικής,

ορίζεται να ασκεί καθήκοντα Συντονιστή Αποκεντρωμένης Διοίκησης Αιγαίου (Υ.Ο.Δ.Δ. 783).

6. Την υπ' αρ. 34817/15-6-2017 απόφαση του Συντονιστή Αποκεντρωμένης Διοίκησης Αιγαίου περί μεταβίβασης αρμοδιοτήτων και παροχής εξουσιοδότησης υπογραφής πράξεων και εγγράφων «Με εντολή Συντονιστή» στον Προϊστάμενο της Γενικής Διεύθυνσης Δασών και Αγροτικών Υποθέσεων της Αποκεντρωμένης Διοίκησης Αιγαίου κ.λπ. (Β' 2131).

7. Την υπ' αρ. 80107/14-12-2017 απόφαση ορισμού της Άρτεμις Αλεξιάδου ως Αναπληρώτριας Προϊσταμένης της Γενικής Διεύθυνσης Δασών και Αγροτικών Υποθέσεων της Αποκεντρωμένης Διοίκησης Αιγαίου (ΑΔΑ: 7ΤΟ8ΟΡ11-ΓΣΥ).

8. Τις διατάξεις του άρθρου 44 του ν. 998/1979 όπως αντικαταστάθηκε με το άρθρο 35 του ν. 4280/2014.

9. Τις διατάξεις της παρ. 5α του άρθρου 13 του ν. 3889/2010, όπως ισχύει.

10. Τις διατάξεις της παρ. 9 του άρθρου 17 του ν. 3889/2010, όπως ισχύει.

11. Την υπ' αρ. 117080/6353/13-11-2014 εγκύκλιο του ΥΠΕΚΑ «Περί της διαδικασίας άρσης ή ανάκλησης αποφάσεων αναδάσωσης» (ΑΔΑ:77ΣΕ0-ΙΒ3).

12. Την υπ' αρ. 153373/441/22-2-2017 εγκύκλιο του ΥΠΕΝ «Περιοχές κηρυγμένων ως αναδασωτέων εκτάσεων στους αναρτημένους δασικούς χάρτες» (ΑΔΑ: 61ΤΗ4653Π8-Ω7Θ).

13. Την υπ' αρ. 158577/1580/4-7-2017 εγκύκλιο του ΥΠΕΝ «Εφαρμογή διατάξεων των ν. 4462/2017, ν. 4467/2017 και λοιπές οδηγίες για τους δασικούς χάρ-

τες» (ΑΔΑ: Ψ1Ρ74653Π8-Ω1Ω).

14. Την υπ' αρ. 598/24-5-1979 απόφαση κήρυξης ως αναδασωτέας έκτασης εμβαδού 3.706 στρ. (3.706.000 τ.μ.) λόγω πυρκαγιάς (Δ' 364).

15. Την υπ' αρ. 39984/14-9-2020 εισήγηση του δασολόγου Σπυρίδωνα Παπακωνσταντίνου.

16. Την υπ' αρ. 42730/25-9-2020 εισήγηση της Διεύθυνσης Δασών Δωδ/νήσου για μερική ανάκληση της απόφασης κήρυξης ως αναδασωτέας, αποφασίζουμε:

Τη μερική ανάκληση της υπ' αρ. 598/24-5-1979 (Δ' 364) απόφασης κήρυξης ως αναδασωτέας για έκταση συνολικού εμβαδού 171.323,30 τ.μ. αποτελούμενη από τριάντα (30) εδαφικά τμήματα (1-30) που βρίσκονται στη θέση «Κουρκουτάρ» Τ.Κ. Ιστρίου και «Μαυρόπετρα» Τ.Κ. Σιαννών, Δήμου και Νήσου Ρόδου, Νομού Δωδεκανήσου, διότι από έλεγχο Α/Φ και Ο/Φ ετών 1960, 1980 και 2014-5 προκύπτει ότι διαχρονικά αποτελούν αγροτικού χαρακτήρα εκτάσεις οι οποίες εξαιρούνται της κήρυξης ως αναδασωτέας με λεκτική διατύπωση χωρίς όμως να προσδιορίζονται χωρικά.

Τα τριάντα (30) εδαφικά τμήματα (1-30) συνολικού εμβαδού 171.323,30 τ.μ. για τα οποία εκδίδεται η παρούσα απόφαση απεικονίζονται στο τοπογραφικό διάγραμμα το οποίο θεωρήθηκε και συνοδεύει την παρούσα. Τα τμήματα (1-30) προσδιορίζονται με τις συντεταγμένες των κορυφών στο σύστημα ΕΓΣΑ '87 και παρατίθενται στο τεύχος των πινάκων που θεωρήθηκε και συνοδεύει την παρούσα.

Με την απόφαση αυτή δεν προκαλείται δαπάνη σε βάρος του κρατικού προϋπολογισμού.

## Συντεταγμένες τμημάτων (ΕΓΣΑ '87)

ΤΜΗΜΑ 1			
Σημείο	Χ	Υ	Μήκη πλευρών
1	841928.454	4003895.867	1-2: 47.21
2	841929.887	4003848.679	2-3: 13.77
3	841916.190	4003850.048	3-4: 21.74
4	841905.917	4003869.213	4-5: 30.82
5	841875.099	4003869.213	5-6: 12.33
6	841862.771	4003869.213	6-7: 15.84
7	841848.415	4003875.902	7-8: 32.55
8	841831.661	4003847.992	8-9: 32.43
9	841829.503	4003815.633	9-10: 0.64
10	841829.586	4003815.003	10-11: 34.62
11	841834.131	4003780.679	11-12: 36.98
12	841870.989	4003783.656	12-13: 32.71
13	841901.808	4003794.607	13-14: 26.94
14	841927.194	4003803.628	14-15: 25.34
15	841942.214	4003824.039	15-16: 33.79
16	841974.402	4003813.772	16-17: 27.84
17	842000.000	4003824.723	17-18: 10.49
18	842009.329	4003819.932	18-19: 32.18
19	842000.000	4003850.732	19-20: 22.59
20	842000.000	4003873.319	20-21: 16.71
21	841983.305	4003874.004	21-22: 37.27
22	841978.511	4003837.044	22-23: 15.02
23	841964.814	4003830.883	23-24: 22.59
24	841942.899	4003836.359	24-25: 28.10
25	841941.529	4003864.422	25-26: 32.33
26	841939.953	4003896.718	26-1: 11.53
ΕΜΒΑΔΟΝ	10156.32		

ΤΜΗΜΑ 2			
Σημείο	Χ	Υ	Μήκη πλευρών
1	841734.112	4003443.341	1-2: 65.08
2	841759.537	4003503.244	2-3: 18.58
3	841766.796	4003520.347	3-4: 14.71
4	841772.543	4003533.886	4-5: 4.68
5	841774.371	4003538.193	5-6: 6.62
6	841777.029	4003544.260	6-7: 7.10
7	841779.878	4003550.764	7-8: 21.05
8	841798.546	4003560.484	8-9: 46.82
9	841838.225	4003535.633	9-10: 24.65
10	841852.509	4003515.541	10-11: 19.37
11	841868.381	4003504.437	11-12: 25.64
12	841892.188	4003494.920	12-13: 19.07
13	841898.537	4003476.942	13-14: 22.29
14	841905.961	4003455.922	14-15: 58.30
15	841853.038	4003431.470	15-16: 40.68
16	841815.732	4003415.255	16-17: 26.86
17	841791.099	4003404.548	17-18: 58.21
18	841740.350	4003433.056	18-1: 12.03
ΕΜΒΑΔΟΝ	15560.84		

ΤΜΗΜΑ 3			
Σημείο	Χ	Υ	Μήκη πλευρών
1	841710.276	4003373.405	1-2: 44.32
2	841722.510	4003416.005	2-3: 0.21
3	841722.591	4003416.196	3-4: 16.89
4	841736.982	4003407.359	4-5: 22.15
5	841741.329	4003385.637	5-6: 14.44
6	841754.913	4003380.750	6-7: 24.01
7	841778.821	4003382.922	7-8: 8.27
8	841782.082	4003375.319	8-9: 20.36
9	841767.954	4003360.657	9-10: 37.42
10	841734.265	4003344.366	10-11: 16.30
11	841721.224	4003354.141	11-1: 22.16
ΕΜΒΑΔΟΝ	2470.66		

ΤΜΗΜΑ 4			
Σημείο	Χ	Υ	Μήκη πλευρών
1	841697.042	4002727.438	1-2: 29.07
2	841681.738	4002752.148	2-3: 67.67
3	841698.059	4002817.823	3-4: 36.76
4	841700.218	4002854.515	4-5: 29.36
5	841691.581	4002882.574	5-6: 75.75
6	841650.553	4002946.246	6-7: 33.52
7	841648.583	4002979.711	7-8: 18.67
8	841654.761	4002962.087	8-9: 16.09
9	841670.794	4002963.396	9-10: 14.07
10	841678.974	4002951.950	10-11: 15.96
11	841694.354	4002947.698	11-12: 31.76
12	841722.495	4002932.982	12-13: 30.01
13	841722.212	4002902.975	13-14: 16.04
14	841732.276	4002890.488	14-15: 12.05
15	841741.620	4002882.884	15-16: 22.97
16	841764.497	4002884.984	16-17: 3.01
17	841766.465	4002887.256	17-18: 4.60
18	841769.480	4002890.737	18-19: 24.27
19	841776.937	4002867.639	19-20: 15.35
20	841767.447	4002855.568	20-21: 47.23
21	841801.525	4002822.873	21-22: 1.71
22	841801.578	4002821.162	22-23: 3.29
23	841801.680	4002817.869	23-24: 25.08
24	841777.968	4002809.698	24-25: 23.40
25	841761.420	4002793.154	25-26: 19.60
26	841754.822	4002774.693	26-27: 33.36
27	841732.063	4002750.299	27-1: 41.82
ΕΜΒΑΔΟΝ	14559.53		
ΤΜΗΜΑ 5			
Σημείο	Χ	Υ	Μήκη πλευρών
1	841798.622	4002924.384	1-2: 31.87
2	841795.046	4002892.712	2-3: 15.39
3	841799.818	4002878.076	3-4: 43.49
4	841842.732	4002885.158	4-5: 31.93
5	841870.340	4002901.207	5-6: 20.26
6	841889.154	4002893.699	6-7: 40.05
7	841913.318	4002925.639	7-8: 17.96
8	841896.387	4002931.631	8-9: 56.67
9	841839.720	4002931.631	9-1: 41.73
ΕΜΒΑΔΟΝ	4319.93		
ΤΜΗΜΑ 6			
Σημείο	Χ	Υ	Μήκη πλευρών
1	842034.663	4003013.463	1-2: 15.49
2	842048.516	4003006.541	2-3: 7.74
3	842052.761	4003000.065	3-4: 11.27
4	842050.080	4002989.123	4-5: 10.27
5	842050.080	4002978.851	5-6: 18.76
6	842047.176	4002960.317	6-7: 24.72
7	842033.770	4002939.550	7-8: 18.79
8	842016.789	4002947.589	8-9: 15.81
9	842007.405	4002960.317	9-10: 37.30
10	842020.140	4002995.376	10-11: 23.20
11	842034.663	4003013.463	11-1: 0.00
ΕΜΒΑΔΟΝ	2099.01		
ΤΜΗΜΑ 7			
Σημείο	Χ	Υ	Μήκη πλευρών
1	842018.811	4003034.863	1-2: 40.64
2	842056.099	4003051.027	2-3: 35.43
3	842081.931	4003075.273	3-4: 29.73
4	842092.938	4003102.886	4-5: 9.70
5	842102.373	4003100.641	5-6: 10.78
6	842102.148	4003089.865	6-7: 27.85
7	842085.975	4003067.191	7-8: 16.98
8	842080.134	4003051.251	8-9: 19.38
9	842066.881	4003037.108	9-10: 20.12
10	842047.563	4003031.496	10-11: 22.47
11	842025.986	4003025.227	11-12: 10.32
12	842015.666	4003024.985	12-13: 7.17
13	842013.195	4003031.720	13-14: 6.44
14	842018.811	4003034.863	14-1: 0.00
ΕΜΒΑΔΟΝ	1533.58		

ΤΜΗΜΑ 8			
Σημείο	X	Y	Μήκη πλευρών
1	842208.368	4002735.328	1-2: 11.27
2	842198.507	4002740.788	2-3: 9.69
3	842189.341	4002737.655	3-4: 26.37
4	842167.334	4002752.176	4-5: 17.19
5	842155.489	4002739.715	5-6: 13.27
6	842144.475	4002747.116	6-7: 4.67
7	842142.289	4002742.989	7-8: 16.95
8	842155.299	4002732.124	8-9: 9.72
9	842162.385	4002725.471	9-10: 21.80
10	842183.022	4002718.460	10-11: 11.76
11	842194.155	4002714.678	11-12: 17.10
12	842207.707	4002725.102	12-13: 21.60
13	842229.164	4002727.569	13-14: 7.05
14	842232.012	4002721.117	14-15: 6.96
15	842228.974	4002714.854	15-16: 9.19
16	842237.709	4002717.701	16-17: 6.62
17	842240.747	4002723.584	17-18: 7.52
18	842245.874	4002729.087	18-19: 14.07
19	842232.772	4002734.211	19-20: 12.53
20	842220.619	4002731.175	20-21: 12.07
21	842208.913	4002728.250	21-1: 7.10
ΕΜΒΑΔΟΝ	1501.59		

ΤΜΗΜΑ 9			
Σημείο	X	Y	Μήκη πλευρών
1	842332.818	4002661.537	1-2: 13.26
2	842330.337	4002674.559	2-3: 59.50
3	842281.278	4002640.883	3-4: 17.83
4	842277.988	4002658.411	4-5: 21.68
5	842274.604	4002679.829	5-6: 12.12
6	842268.588	4002690.350	6-7: 22.71
7	842246.030	4002692.981	7-8: 17.32
8	842244.902	4002710.266	8-9: 6.60
9	842247.696	4002716.249	9-10: 22.07
10	842261.453	4002698.994	10-11: 70.67
11	842320.909	4002737.195	11-12: 47.40
12	842368.198	4002733.899	12-13: 15.19
13	842369.951	4002718.813	13-1: 68.26
ΕΜΒΑΔΟΝ	6009.19		

ΤΜΗΜΑ 10			
Σημείο	X	Y	Μήκη πλευρών
1	842350.095	4002638.230	1-2: 8.97
2	842352.671	4002629.636	2-3: 12.32
3	842357.034	4002641.161	3-4: 21.10
4	842373.710	4002654.089	4-5: 8.02
5	842380.723	4002650.195	5-6: 22.80
6	842362.390	4002636.645	6-7: 8.41
7	842363.580	4002628.321	7-8: 18.84
8	842379.840	4002637.834	8-9: 8.28
9	842382.220	4002645.761	9-10: 14.99
10	842394.117	4002654.878	10-11: 15.47
11	842409.585	4002654.878	11-12: 17.45
12	842427.035	4002654.878	12-13: 8.17
13	842423.862	4002662.409	13-14: 16.42
14	842426.242	4002678.660	14-15: 16.72
15	842410.774	4002685.001	15-16: 26.22
16	842386.186	4002675.885	16-17: 26.32
17	842363.580	4002662.409	17-1: 27.68
ΕΜΒΑΔΟΝ	1816.80		

ΤΜΗΜΑ 11			
Σημείο	Χ	Υ	Μήκη πλευρών
1	842327.057	4002574.250	1-2: 29.09
2	842331.620	4002602.983	2-3: 48.26
3	842379.840	4002604.935	3-4: 39.38
4	842417.120	4002617.619	4-5: 21.64
5	842427.432	4002636.645	5-6: 42.51
6	842469.471	4002642.987	6-7: 9.94
7	842473.436	4002633.870	7-8: 35.14
8	842507.147	4002643.779	8-9: 26.18
9	842533.322	4002643.383	9-10: 8.02
10	842534.512	4002635.456	10-11: 41.53
11	842503.974	4002607.314	11-12: 52.45
12	842454.797	4002589.081	12-13: 30.94
13	842423.862	4002588.288	13-14: 26.26
14	842398.480	4002581.550	14-15: 57.51
15	842340.974	4002582.343	15-1: 16.10
ΕΜΒΑΔΟΝ	6670.54		

ΤΜΗΜΑ 12			
Σημείο	Χ	Υ	Μήκη πλευρών
1	842565.663	4002952.987	1-2: 11.21
2	842576.866	4002952.500	2-3: 11.43
3	842588.280	4002952.004	3-4: 18.13
4	842592.940	4002934.487	4-5: 30.93
5	842618.757	4002917.449	5-6: 14.65
6	842614.860	4002903.331	6-7: 18.07
7	842616.321	4002885.318	7-8: 8.38
8	842611.450	4002878.503	8-9: 44.77
9	842572.969	4002901.384	9-10: 29.90
10	842547.266	4002916.666	10-11: 13.17
11	842541.795	4002928.645	11-12: 15.59
12	842557.382	4002928.645	12-13: 14.83
13	842563.227	4002942.276	13-14: 10.98
14	842565.663	4002952.987	14-1: 0.00
ΕΜΒΑΔΟΝ	2899.43		

ΤΜΗΜΑ 13			
Σημείο	Χ	Υ	Μήκη πλευρών
1	843083.722	4002833.713	1-2: 13.94
2	843074.752	4002844.378	2-3: 10.17
3	843079.987	4002853.098	3-4: 15.97
4	843066.900	4002862.254	4-5: 18.14
5	843049.013	4002859.202	5-6: 20.98
6	843028.074	4002860.510	6-7: 14.58
7	843018.912	4002849.174	7-8: 16.34
8	843016.295	4002833.042	8-9: 12.76
9	843024.303	4002823.107	9-10: 19.54
10	843043.826	4002823.887	10-11: 5.27
11	843044.457	4002818.655	11-12: 3.55
12	843047.935	4002819.392	12-13: 17.94
13	843064.595	4002826.058	13-1: 20.60
ΕΜΒΑΔΟΝ	2086.12		

ΤΜΗΜΑ 15			
Σημείο	Χ	Υ	Μήκη πλευρών
1	842924.990	4003269.971	1-2: 43.51
2	842955.144	4003301.338	2-3: 22.67
3	842963.682	4003280.333	3-4: 26.72
4	842973.745	4003255.578	4-5: 16.41
5	842959.275	4003247.840	5-6: 12.96
6	842947.920	4003254.078	6-7: 26.13
7	842936.755	4003230.449	7-8: 42.35
8	842928.674	4003188.878	8-9: 28.68
9	842899.998	4003189.180	9-10: 20.08
10	842906.734	4003208.098	10-11: 24.88
11	842910.595	4003232.681	11-1: 39.97
ΕΜΒΑΔΟΝ	3288.39		

ΤΜΗΜΑ 14			
Σημείο	X	Y	Μήκη πλευρών
1	843114.450	4003136.348	1-2: 35.61
2	843092.047	4003108.666	2-3: 20.06
3	843082.861	4003090.835	3-4: 19.26
4	843074.039	4003073.713	4-5: 17.26
5	843078.198	4003056.965	5-6: 16.79
6	843067.608	4003043.938	6-7: 20.86
7	843065.571	4003023.177	7-8: 28.12
8	843081.457	4003046.381	8-9: 23.32
9	843087.974	4003068.771	9-10: 46.46
10	843118.523	4003103.781	10-11: 35.81
11	843133.052	4003136.516	11-12: 30.86
12	843145.572	4003164.726	12-13: 22.75
13	843162.514	4003179.907	13-14: 39.48
14	843199.174	4003194.562	14-15: 42.33
15	843239.906	4003206.070	15-16: 7.87
16	843235.688	4003212.717	16-17: 21.86
17	843213.837	4003212.067	17-18: 48.84
18	843166.995	4003198.226	18-19: 34.07
19	843136.853	4003182.349	19-20: 23.82
20	843115.774	4003171.246	20-21: 10.30
21	843119.338	4003161.588	21-22: 14.48
22	843116.585	4003147.370	22-23: 26.14
23	843090.442	4003147.263	23-24: 14.62
24	843076.209	4003150.625	24-25: 9.32
25	843075.692	4003159.936	25-26: 16.90
26	843059.130	4003163.298	26-27: 27.43
27	843031.701	4003163.298	27-28: 20.84
28	843011.517	4003158.125	28-29: 25.28
29	843016.495	4003182.914	29-30: 22.77
30	843038.901	4003178.862	30-31: 35.31
31	843020.163	4003208.788	31-32: 71.05
32	842949.890	4003219.290	32-33: 21.65
33	842944.636	4003198.286	33-34: 26.93
34	842971.563	4003197.630	34-35: 24.51
35	842980.101	4003174.657	35-36: 52.15
36	842930.187	4003159.560	36-37: 43.68
37	842900.633	4003127.398	37-38: 38.63
38	842937.412	4003115.583	38-39: 22.44
39	842958.778	4003108.719	39-40: 18.63
40	842970.906	4003094.579	40-41: 23.79
41	842991.923	4003105.737	41-42: 15.78
42	843007.685	4003105.081	42-43: 30.77
43	843031.328	4003085.389	43-44: 24.44
44	843055.628	4003088.015	44-45: 26.50
45	843075.331	4003105.737	45-46: 11.62
46	843066.793	4003113.614	46-47: 25.68
47	843045.120	4003099.830	47-48: 6.75
48	843038.429	4003100.712	48-49: 10.79
49	843027.733	4003102.121	49-50: 18.57
50	843013.587	4003114.160	50-51: 21.08
51	843031.960	4003124.505	51-52: 39.99
52	843071.810	4003127.867	52-53: 32.59
53	843103.639	4003134.849	53-1: 10.91
ΕΜΒΑΔΟΝ	16525.16		

ΤΜΗΜΑ 16			
Σημείο	X	Y	Μήκη πλευρών
1	843436.611	4003188.906	1-2: 26.90
2	843432.619	4003162.305	2-3: 24.18
3	843440.670	4003139.507	3-4: 15.29
4	843450.063	4003151.576	4-5: 10.76
5	843460.798	4003152.247	5-6: 13.18
6	843473.955	4003153.069	6-7: 21.39
7	843495.300	4003154.402	7-8: 25.39
8	843511.789	4003173.704	8-9: 23.51
9	843513.131	4003197.174	9-10: 49.94
10	843463.482	4003191.809	10-1: 27.03
ΕΜΒΑΔΟΝ	3015.69		

ΤΜΗΜΑ 17			
Σημείο	Χ	Υ	Μήκη πλευρών
1	843360.158	4003370.845	1-2: 63.92
2	843300.445	4003393.643	2-3: 66.46
3	843251.467	4003348.717	3-4: 19.56
4	843234.694	4003358.775	4-5: 104.03
5	843149.485	4003299.096	5-6: 22.70
6	843130.895	4003286.076	6-7: 16.32
7	843117.281	4003295.073	7-8: 58.36
8	843075.012	4003254.841	8-9: 18.60
9	843083.063	4003238.077	9-10: 36.26
10	843119.293	4003236.736	10-11: 40.56
11	843152.840	4003259.534	11-12: 22.81
12	843175.652	4003259.534	12-13: 12.36
13	843172.968	4003247.464	13-14: 47.77
14	843143.447	4003209.914	14-15: 12.14
15	843144.789	4003197.844	15-16: 38.78
16	843178.335	4003217.290	16-17: 14.65
17	843182.361	4003231.371	17-18: 12.00
18	843193.096	4003236.736	18-19: 19.21
19	843211.882	4003232.712	19-20: 25.44
20	843236.761	4003227.384	20-21: 24.25
21	843258.847	4003237.406	21-22: 82.63
22	843277.633	4003317.872	22-23: 31.02
23	843248.783	4003329.271	23-24: 10.15
24	843247.441	4003339.329	24-25: 22.93
25	843268.911	4003347.376	25-26: 41.20
26	843309.838	4003342.682	26-27: 11.39
27	843321.151	4003341.384	27-28: 26.93
28	843347.410	4003347.376	28-29: 26.71
29	843360.158	4003370.845	29-1: 0.00
ΕΜΒΑΔΟΝ	18251.71		
ΤΜΗΜΑ 18			
Σημείο	Χ	Υ	Μήκη πλευρών
1	842880.260	4003526.392	1-2: 24.60
2	842896.908	4003508.285	2-3: 32.43
3	842925.307	4003492.626	3-4: 30.21
4	842944.893	4003469.626	4-5: 17.58
5	842956.292	4003456.240	5-6: 16.14
6	842958.603	4003440.264	6-7: 21.11
7	842979.658	4003441.732	7-8: 28.90
8	843002.182	4003423.626	8-9: 23.43
9	843025.195	4003428.030	9-10: 23.32
10	843039.885	4003409.924	10-11: 18.28
11	843057.022	4003416.285	11-12: 9.23
12	843065.678	4003419.498	12-13: 36.32
13	843094.725	4003397.690	13-14: 29.27
14	843066.815	4003388.881	14-15: 31.11
15	843054.084	4003360.498	15-16: 20.62
16	843033.519	4003361.966	16-17: 43.79
17	842994.348	4003381.540	17-18: 28.68
18	842977.210	4003404.541	18-19: 43.86
19	842940.486	4003428.519	19-20: 30.37
20	842912.087	4003439.285	20-21: 33.53
21	842878.791	4003435.370	21-22: 21.73
22	842881.729	4003456.903	22-23: 25.38
23	842865.571	4003476.477	23-24: 29.45
24	842876.343	4003503.881	24-25: 21.54
25	842868.508	4003523.945	25-26: 12.00
26	842880.260	4003526.392	26-1: 0.00
ΕΜΒΑΔΟΝ	10653.41		
ΤΜΗΜΑ 19			
Σημείο	Χ	Υ	Μήκη πλευρών
1	843414.230	4003494.956	1-2: 15.64
2	843417.079	4003510.331	2-3: 29.43
3	843431.037	4003536.239	3-4: 15.30
4	843444.426	4003543.642	4-5: 27.35
5	843458.670	4003566.988	5-6: 7.76
6	843466.301	4003568.410	6-7: 41.60
7	843459.240	4003527.413	7-8: 65.24
8	843441.008	4003464.777	8-9: 8.27
9	843432.747	4003464.493	9-10: 16.22
10	843418.788	4003472.749	10-11: 10.39
11	843420.497	4003482.999	11-12: 13.50
12	843414.230	4003494.956	12-1: 0.00
ΕΜΒΑΔΟΝ	2666.12		



ΤΜΗΜΑ 20			
Σημείο	Χ	Υ	Μήκη πλευρών
1	843446.287	4003608.194	1-2: 27.24
2	843462.828	4003629.838	2-3: 9.31
3	843470.964	4003625.321	3-4: 18.07
4	843481.813	4003610.864	4-5: 20.61
5	843501.701	4003616.286	5-6: 25.20
6	843522.947	4003629.838	6-7: 61.77
7	843564.080	4003675.918	7-8: 21.07
8	843546.904	4003688.115	8-9: 43.37
9	843563.176	4003728.322	9-10: 20.33
10	843550.972	4003744.585	10-11: 34.59
11	843531.987	4003715.673	11-12: 9.40
12	843526.563	4003723.352	12-13: 35.69
13	843526.563	4003759.041	13-14: 17.83
14	843511.194	4003750.006	14-15: 43.39
15	843509.838	4003706.637	15-16: 56.04
16	843480.005	4003659.203	16-17: 41.28
17	843452.431	4003628.483	17-18: 27.71
18	843424.858	4003631.194	18-19: 38.77
19	843395.477	4003656.492	19-20: 18.92
20	843385.080	4003672.304	20-21: 24.86
21	843376.944	4003648.812	21-22: 20.00
22	843383.272	4003629.838	22-23: 13.76
23	843377.848	4003617.189	23-24: 27.52
24	843401.805	4003603.636	24-25: 12.51
25	843413.920	4003600.512	25-26: 16.43
26	843429.830	4003596.408	26-1: 20.24
ΕΜΒΑΔΟΝ	9857.01		

ΤΜΗΜΑ 21			
Σημείο	Χ	Υ	Μήκη πλευρών
1	843711.891	4003734.646	1-2: 20.80
2	843700.138	4003751.813	2-3: 16.98
3	843684.770	4003759.041	3-4: 28.75
4	843657.196	4003750.910	4-5: 59.69
5	843606.570	4003719.287	5-6: 22.30
6	843603.858	4003697.151	6-7: 20.18
7	843601.404	4003677.122	7-8: 12.52
8	843607.926	4003666.431	8-9: 39.37
9	843637.308	4003692.633	9-10: 52.59
10	843683.414	4003717.931	10-11: 33.02
11	843711.891	4003734.646	11-1: 0.00
ΕΜΒΑΔΟΝ	4436.65		

ΤΜΗΜΑ 22			
Σημείο	Χ	Υ	Μήκη πλευρών
1	843307.360	4003736.187	1-2: 15.93
2	843311.140	4003751.661	2-3: 14.99
3	843325.906	4003754.265	3-4: 20.64
4	843346.317	4003751.227	4-5: 14.58
5	843360.734	4003749.081	5-6: 9.27
6	843366.121	4003756.620	6-7: 11.34
7	843376.199	4003751.419	7-8: 8.03
8	843379.943	4003758.528	8-9: 11.04
9	843380.317	4003769.566	9-10: 43.31
10	843417.788	4003791.281	10-11: 11.18
11	843415.477	4003802.220	11-12: 8.82
12	843406.658	4003802.036	12-13: 35.35
13	843371.318	4003801.300	13-14: 20.96
14	843350.361	4003800.864	14-15: 19.33
15	843342.066	4003783.410	15-16: 17.17
16	843326.922	4003775.323	16-17: 25.49
17	843302.021	4003769.890	17-18: 24.58
18	843278.569	4003777.269	18-19: 47.01
19	843236.010	4003757.304	19-20: 11.92
20	843233.839	4003745.585	20-21: 5.31
21	843232.871	4003740.363	21-22: 18.19
22	843248.604	4003749.491	22-23: 20.43
23	843269.015	4003748.623	23-24: 14.38
24	843267.713	4003734.300	24-25: 27.19
25	843294.251	4003728.391	25-1: 15.25
ΕΜΒΑΔΟΝ	5622.78		

ΤΜΗΜΑ 23			
Σημείο	Χ	Υ	Μήκη πλευρών
1	843285.834	4003868.890	1-2: 36.76
2	843322.419	4003872.425	2-3: 30.58
3	843352.544	4003867.189	3-4: 14.53
4	843364.769	4003875.043	4-5: 31.00
5	843395.768	4003875.043	5-6: 24.58
6	843418.908	4003866.753	6-7: 13.00
7	843426.779	4003856.402	7-8: 7.22
8	843423.308	4003850.075	8-9: 7.29
9	843425.041	4003842.991	9-10: 38.23
10	843387.036	4003838.826	10-11: 25.43
11	843367.389	4003854.971	11-12: 17.83
12	843360.840	4003838.390	12-13: 14.51
13	843346.868	4003834.463	13-14: 13.56
14	843339.446	4003823.118	14-15: 34.27
15	843313.570	4003800.644	15-16: 46.89
16	843273.956	4003825.736	16-17: 31.86
17	843261.136	4003854.906	17-18: 11.01
18	843269.400	4003862.174	18-1: 17.75
ΕΜΒΑΔΟΝ	6614.09		

ΤΜΗΜΑ 24			
Σημείο	Χ	Υ	Μήκη πλευρών
1	840797.494	4004458.532	1-2: 35.78
2	840810.462	4004425.180	2-3: 18.71
3	840827.423	4004417.289	3-4: 13.10
4	840835.611	4004427.518	4-5: 16.49
5	840837.658	4004443.885	5-6: 22.31
6	840835.148	4004466.051	6-7: 18.02
7	840817.243	4004463.993	7-8: 8.37
8	840809.092	4004465.898	8-1: 13.74
ΕΜΒΑΔΟΝ	1393.69		

ΤΜΗΜΑ 25			
Σημείο	Χ	Υ	Μήκη πλευρών
1	840852.915	4004443.969	1-2: 27.35
2	840859.031	4004417.309	2-3: 24.79
3	840849.996	4004394.227	3-4: 17.03
4	840862.041	4004382.188	4-5: 28.11
5	840881.924	4004362.316	5-6: 21.53
6	840901.284	4004371.730	6-7: 23.95
7	840913.842	4004392.124	7-8: 23.68
8	840897.621	4004409.381	8-9: 28.70
9	840877.965	4004430.293	9-10: 16.52
10	840861.518	4004431.867	10-1: 14.85
ΕΜΒΑΔΟΝ	2663.38		

ΤΜΗΜΑ 26			
Σημείο	Χ	Υ	Μήκη πλευρών
1	840926.707	4003971.142	1-2: 23.78
2	840907.985	4003956.481	2-3: 20.67
3	840890.620	4003967.689	3-4: 36.96
4	840878.376	4004002.565	4-5: 18.18
5	840860.791	4004007.190	5-6: 10.49
6	840853.849	4003999.327	6-7: 34.38
7	840834.875	4004028.003	7-8: 17.21
8	840840.288	4004044.335	8-9: 42.96
9	840877.639	4004023.109	9-10: 22.80
10	840893.019	4004039.944	10-11: 20.62
11	840913.525	4004037.748	11-12: 15.09
12	840919.383	4004023.841	12-13: 13.62
13	840927.440	4004034.820	13-14: 15.56
14	840937.692	4004023.109	14-15: 20.39
15	840930.369	4004004.078	15-16: 29.55
16	840950.143	4003982.120	16-1: 25.88
ΕΜΒΑΔΟΝ	4912.45		

ΤΜΗΜΑ 27			
Σημείο	X	Y	Μήκη πλευρών
1	841416.807	4003803.593	1-2: 31.41
2	841442.512	4003785.549	2-3: 29.52
3	841459.036	4003761.083	3-4: 18.25
4	841463.320	4003743.345	4-5: 15.38
5	841448.020	4003744.874	5-6: 30.50
6	841426.599	4003766.588	6-7: 31.13
7	841414.665	4003795.336	7-8: 8.53
8	841416.807	4003803.593	8-1: 0.00
ΕΜΒΑΔΟΝ	1244.28		

ΤΜΗΜΑ 28			
Σημείο	X	Y	Μήκη πλευρών
1	841440.686	4003720.249	1-2: 31.28
2	841420.499	4003744.148	2-3: 18.07
3	841402.445	4003744.870	3-4: 41.67
4	841371.394	4003717.084	4-5: 22.85
5	841365.256	4003695.072	5-6: 20.92
6	841370.672	4003674.864	6-7: 17.32
7	841375.155	4003658.138	7-8: 7.13
8	841377.002	4003651.248	8-9: 10.26
9	841379.698	4003661.151	9-10: 19.90
10	841378.254	4003680.999	10-11: 9.71
11	841384.753	4003673.782	11-12: 22.97
12	841388.003	4003651.047	12-13: 39.42
13	841413.638	4003680.999	13-14: 21.65
14	841427.716	4003697.447	14-15: 26.23
15	841440.686	4003720.249	15-1: 0.00
ΕΜΒΑΔΟΝ	4021.39		

ΤΜΗΜΑ 29			
Σημείο	X	Y	Μήκη πλευρών
1	841577.112	4003550.985	1-2: 17.61
2	841566.111	4003537.240	2-3: 53.21
3	841553.593	4003485.523	3-4: 11.28
4	841548.606	4003475.410	4-5: 47.59
5	841544.432	4003428.000	5-6: 18.25
6	841561.889	4003422.690	6-7: 23.87
7	841565.543	4003446.278	7-8: 9.78
8	841567.040	4003455.947	8-9: 22.70
9	841569.872	4003478.466	9-10: 24.10
10	841577.495	4003501.325	10-11: 27.88
11	841591.226	4003525.591	11-12: 29.05
12	841577.112	4003550.985	12-1: 0.00
ΕΜΒΑΔΟΝ	2470.10		

ΤΜΗΜΑ 30			
Σημείο	X	Y	Μήκη πλευρών
1	841361.009	4003345.931	1-2: 42.14
2	841384.215	4003310.753	2-3: 33.14
3	841404.978	4003336.582	3-4: 23.48
4	841405.662	4003360.047	4-5: 35.01
5	841392.868	4003392.634	5-6: 28.89
6	841376.536	4003368.799	6-1: 27.64
ΕΜΒΑΔΟΝ	2003.46		

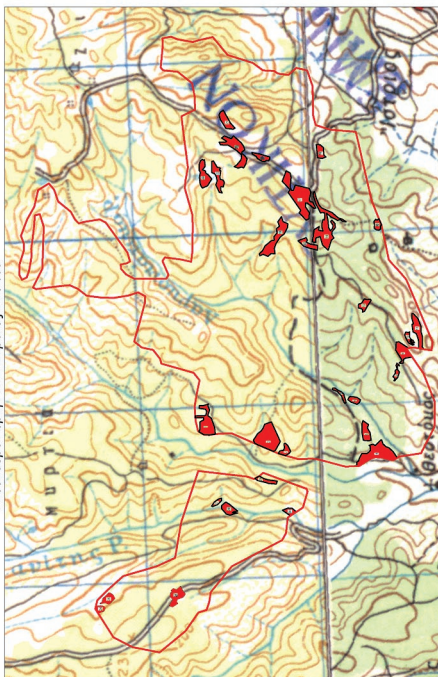
**ΕΘΝΙΚΟ ΤΥΠΟΓΡΑΦΕΙΟ**  
 Για τεχνικούς λόγους στο σχεδιάγραμμα,  
 από το ηλεκτρονικό αρχείο, έγινε  
 σμίκρυνση κατά ποσοστό **57%**

**ΤΟΠΟΓΡΑΦΙΚΟ ΔΙΑΓΡΑΜΜΑ**

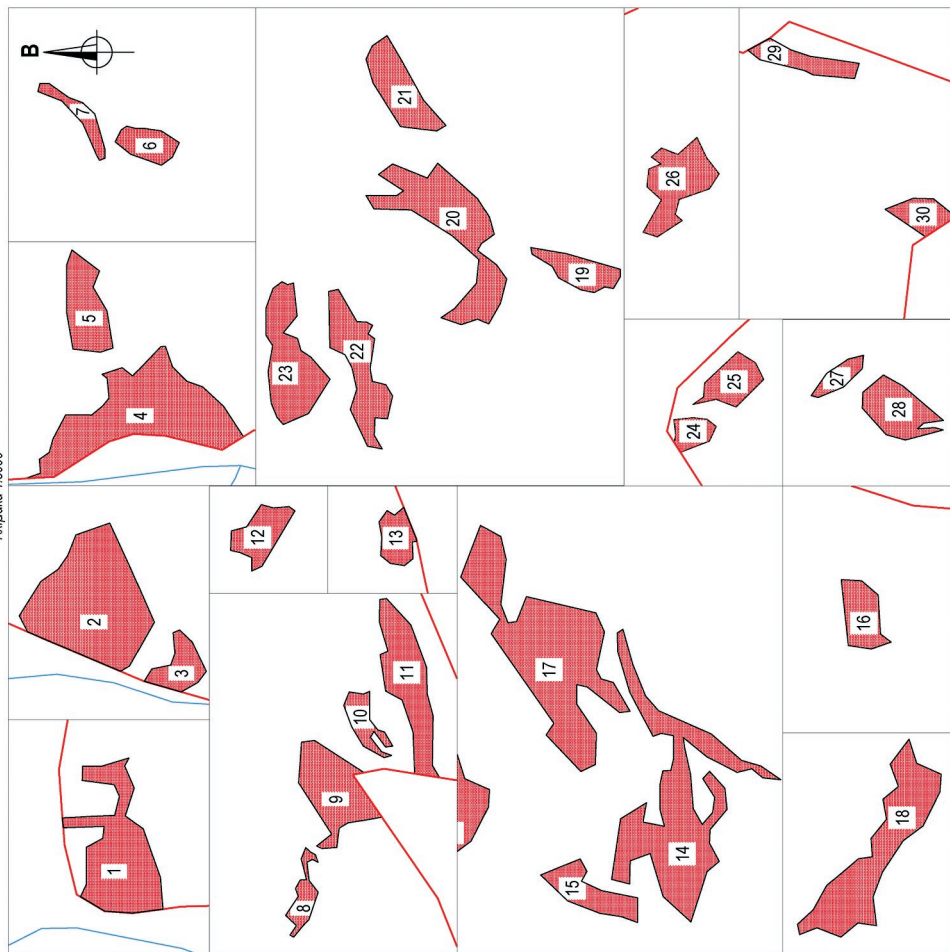
Μερικής ανάκλησης της αρ. πρωτ. 598/24-5-1979 Απόφασης Κήρυξης αναδασωτέας για τριάντα (30) εδαφικά τμήματα συνολικού εμβαδού 171.323,3 τ.μ. που βρίσκεται στην περιοχή Σιανών και Ιστρίου, Π.Ε. Δήμου και Νήσου Ρόδου, Νομού Δωδώνου.  
 Ανήκει στην αρ. πρωτ. 44562/6-10-2020 Απόφαση του Συνισπστή, Αποκεντρωμένης Διοίκησης Αιγαίου

Ψηφιακά υπολογισμένο από ΙΩΑΝΝΙΣ ΛΕΝΤΑΚΙΣ  
 Ημερομηνία: 2020.10.07 11:18:42 EEST  
 ΑΙΤΙΑ: ΑΚΡΙΒΕΣ ΑΝΤΙΤΡΑΦΟΣ

Απόσταση Χάρτη Γ.Υ.Σ. κλίμακας 1:25.000



Κλίμακα 1:5000



A/A	ΕΜΒΑΔΟ N (τ.μ.)	A/A	ΕΜΒΑΔΟ N (τ.μ.)	A/A	ΕΜΒΑΔΟ N (τ.μ.)
1	10'156,32	11	6670,54	21	4436,65
2	15560,84	12	2899,43	22	5622,78
3	2470,66	13	2086,12	23	6614,09
4	14559,53	14	16525,16	24	1393,69
5	4319,93	15	3288,39	25	2863,38
6	2099,01	16	3015,69	26	4912,45
7	1533,58	17	18251,71	27	1244,28
8	1501,59	18	10653,41	28	4021,39
9	6009,19	19	2686,12	29	2470,10
10	1816,80	20	9857,01	30	2003,46
<b>ΣΥΝΟΛΙΚΟ ΕΜΒΑΔΟΝ</b>					<b>171323,30</b>

— = Όριο αναδασωτέας έκτασης  
 ■ = Τμήματα που εξαιρούνται από την δεσμευτική ισχύ της με αρ. πρωτ. 598/24-5-1979 ΦΕΚ 364 Δ' /6-7-1979 απόφασης κήρυξης αναδασωτέας διότι αποτελούν διαχρονικά εκτάσεις μη δασικές (αγροτικής κ.α. μορφής)

Ρόδος 14-9-2020 Τμήμα Δασ. Χαρτογραφίεςων	Ρόδος 25-9-2020 ΓΕΟΡΓΗΘΗΚΕ Η Δ/ντρια Δασών Δωδώνου	6-10-2020 ΕΓΚΡΙΘΗΚΕ Με εντολή Συνισπστή Απ. Διοίκησης Αιγαίου Η Αν. Γεν. Δ/ντρια Δασών & Αγρ. Υποθέσεων
Παπακωνσταντίνου Σπυριδών Δασολόγος MSc	Μπαλατσούκα Αικατερίνη Δασολόγος Msc	Αλεξιάδου Άρτεμις

Η απόφαση αυτή να δημοσιευθεί στην Εφημερίδα της Κυβερνήσεως.

Ρόδος, 6 Οκτωβρίου 2020

Με εντολή  
Συντονιστή Αποκεντρωμένης Διοίκησης  
Η Αναπληρώτρια Γενική Διευθύντρια Δασών  
και Αγροτικών Υποθέσεων  
ΑΡΤΕΜΙΣ ΑΛΕΞΙΑΔΟΥ

Αριθμ. 177790 (2)

**Άρση της υπ' αρ. 1735/08-09-1994 (Δ' 1004) απόφασης του Νομάρχη Κορινθίας, περί κήρυξης ως αναδασωτέας έκτασης 97,800 στρεμμάτων, στη θέση «Καραβιάνικα» της περιφέρειας Κοινότητας Πύργου του Νομού Κορινθίας.**

Ο ΣΥΝΤΟΝΙΣΤΗΣ  
ΑΠΟΚΕΝΤΡΩΜΕΝΗΣ ΔΙΟΙΚΗΣΗΣ  
ΠΕΛΟΠΟΝΝΗΣΟΥ, ΔΥΤΙΚΗΣ ΕΛΛΑΔΑΣ ΚΑΙ ΙΟΝΙΟΥ

Έχοντας υπόψη:

1. Τις διατάξεις:

α) Του ν. 2503/1997 «Διοίκηση, οργάνωση, στελέχωση της Περιφέρειας, ρύθμιση θεμάτων για την Τοπική Αυτοδιοίκηση και άλλες διατάξεις».

β) Του ν. 3200/1955 «Περί διοικητικής αποκέντρωσης» όπως τροποποιήθηκε και συμπληρώθηκε με το ν.δ. 532/1970 και μεταγενέστερες διατάξεις.

γ) Των άρθρων 6 και 280 του ν. 3852/2010 «Νέα Αρχιτεκτονική της Αυτοδιοίκησης και της Αποκεντρωμένης Διοίκησης - Πρόγραμμα Καλλικράτης» (Α' 87).

δ) Του π.δ. 139/2010 «Οργανισμός της Αποκεντρωμένης Διοίκησης Πελοποννήσου, Δυτικής Ελλάδας και Ιονίου» (Α' 232).

2. Την υπ' αρ. 40/29-12-2010 πράξη του Υπουργικού Συμβουλίου περί διαπίστωσης της παύσης εκ του νόμου των Γενικών Γραμματέων των Περιφερειών και διορισμού Γενικών Γραμματέων στις Αποκεντρωμένες Διοικήσεις του Κράτους (Α' 247).

3. Την υπ' αρ. 4 της 6.2.2015 πράξη του Υπουργικού Συμβουλίου, περί αποδοχής παραιτήσεων των Γενικών Γραμματέων των Αποκεντρωμένων Διοικήσεων της Χώρας (Α' 24) και το άρθρο 56 του ν. 4257/2014 (Α' 93).

4. Τα άρθρα 28 και 28Α του ν. 4325/2015 «Εκδημοκρατισμός της Διοίκησης - Καταπολέμηση Γραφειοκρατίας και Ηλεκτρονική Διακυβέρνηση - Αποκατάσταση αδικιών και άλλες διατάξεις» (Α' 47).

5. Την υπ' αρ. 15870/15-5-2017 απόφαση του Υπουργού Εσωτερικών περί διορισμού του Νικόλαου Παπαθεωδόρου του Αγγελάκη ως Συντονιστή της Αποκεντρωμένης Διοίκησης Πελοποννήσου, Δυτικής Ελλάδας και Ιονίου (Υ.Ο.Δ.Δ. 250).

6. Τις διατάξεις του ν. 998/1979 «Περί προστασίας των δασών και των δασικών εν γένει εκτάσεων της χώρας» (Α' 289), όπως έχουν τροποποιηθεί και ισχύουν σήμερα και συγκεκριμένα τις παρ. 3 και 4 του άρθρου 44, όπως

αντικαταστάθηκαν με τις παρ. 2 και 4 του άρθρου 35 του ν. 4280/2014 «Περιβαλλοντική αναβάθμιση και ιδιωτική πολεοδόμηση-Βιώσιμη ανάπτυξη οικισμών-Ρυθμίσεις δασικής νομοθεσίας και άλλες διατάξεις» (Α' 159).

7. Την υπ' αρ. 160417/1180/8-7-1980 βασική εγκύκλιο Διαταγή του Υπουργείου Γεωργίας, με την οποία παρέχονται οδηγίες για τις αναδασωτέες εκτάσεις.

8. Την υπ' αρ. 105545/534/1-9-2014 Διαταγή του Υ.Π.Ε.Κ.Α. «Εφαρμογή άρθρου 35 του ν. 4280/2014 - Α' 159».

9. Την υπ' αρ. 117080/6353/13-11-2014 Διαταγή του Υ.Π.Ε.Κ.Α. «Περί της διαδικασίας άρσης ή ανάκλησης αποφάσεων αναδάσωσης» (ΑΔΑ: 77ΣΕ0-ΙΒ3).

10. Την υπ' αρ. 124581/2774/26-5-2015 Διαταγή του Υ.Π.Α.Π.Ε.Ν. «Περί της διαδικασίας άρσης ή ανάκλησης αποφάσεων αναδάσωσης-Διευκρινίσεις».

11. Την υπ' αρ. 1735/08-09-1994 απόφαση του Νομάρχη Κορινθίας, σύμφωνα με την οποία κηρύχθηκε ως «αναδασωτέα» λόγω πυρκαγιάς, έκταση εμβαδού 97,800 στρεμμάτων, στη θέση «Καραβιάνικα» της Περιφέρειας Κοινότητας Πύργου του Νομού Κορινθίας (Δ' 1004).

12. Την υπ' αρ. 143023/24-08-2020 πρόταση του Δασαρχείου Ξυλοκάστρου, μετά την από 24-08-2020 αναφορά του δασολόγου Περικλή Μενούνου, για άρση της υπ' αρ. 1735/08-09-1994 (Δ' 1004) απόφασης του Νομάρχη Κορινθίας, με την οποία κηρύχθηκε ως αναδασωτέα έκταση εμβαδού 97,800 στρεμμάτων, όπως αυτή απεικονίζεται στο από 26 Αυγούστου 1994 τοπογραφικό διάγραμμα, κλίμακα 1:5000, που συνοδεύει την παραπάνω απόφαση του Νομάρχη Κορινθίας, με το αιτιολογικό ότι η καταστραφείσα δασική βλάστηση στην έκταση έχει επανέλθει και έχει αποκτήσει επαρκή οικολογικά χαρακτηριστικά για την υπαγωγή της στην παρ. 2 (δασική έκταση) του άρθρου 3 του ν. 998/1979 (Α' 298), χωρίς να απαιτείται η πλήρης μορφολογική και οικολογική αποκατάσταση της έκτασης αυτής στο προ της καταστροφής της επίπεδο, αποφασίζουμε:

Αίρουμε, σύμφωνα με τις διατάξεις των παρ. 3 και 4 του άρθρου 44 του ν. 998/1979, όπως αντικαταστάθηκε από το άρθρο 35 του ν. 4280/2014 (Α' 159) και ισχύει σήμερα, την υπ' αρ. 1735/08-09-1994 απόφαση του Νομάρχη Κορινθίας, με την οποία κηρύχθηκε ως αναδασωτέα έκταση 97,800 στρεμμάτων, στη θέση «Καραβιάνικα» της Περιφέρειας Κοινότητας Πύργου του Νομού Κορινθίας (Δ' 1004), διότι έχει επανέλθει η καταστραφείσα δασική βλάστηση στην έκταση και έχει αποκτήσει επαρκή οικολογικά χαρακτηριστικά για την υπαγωγή της στην παρ. 2 (δασική έκταση) του άρθρου 3 του ν. 998/1979 (Α' 298), χωρίς να απαιτείται η πλήρης μορφολογική και οικολογική αποκατάσταση της έκτασης αυτής στο προ της καταστροφής της επίπεδο.

Από τις διατάξεις της απόφασης αυτής δεν προκαλείται δαπάνη σε βάρος του κρατικού προϋπολογισμού.

Η απόφαση αυτή να δημοσιευθεί στην Εφημερίδα της Κυβερνήσεως.

Πάτρα, 7 Οκτωβρίου 2020

Ο Συντονιστής Αποκεντρωμένης Διοίκησης  
ΝΙΚΟΛΑΟΣ ΠΑΠΑΘΕΟΔΩΡΟΥ

Αριθμ. 177809 (3)

**Άρση της υπ' αρ. 1378/19-08-1997 (Δ' 739) απόφασης του Γενικού Γραμματέα Περιφέρειας Πελοποννήσου (Γ.Γ.Π.Π.), περί κήρυξης ως αναδασωτέας έκτασης 43450 τ.μ., στη θέση «Άγιος Κωνσταντίνος» Περιφέρειας Κοινότητας Αρχαίας Φενεού του Νομού Κορινθίας.**

Ο ΣΥΝΤΟΝΙΣΤΗΣ  
ΑΠΟΚΕΝΤΡΩΜΕΝΗΣ ΔΙΟΙΚΗΣΗΣ  
ΠΕΛΟΠΟΝΝΗΣΟΥ, ΔΥΤΙΚΗΣ ΕΛΛΑΔΑΣ ΚΑΙ ΙΟΝΙΟΥ

Έχοντας υπόψη:

1. Τις διατάξεις:

α) Του ν. 2503/1997 «Διοίκηση, οργάνωση, στελέχωση της Περιφέρειας, ρύθμιση θεμάτων για την Τοπική Αυτοδιοίκηση και άλλες διατάξεις».

β) Του ν. 3200/1955 «Περί διοικητικής αποκέντρωσης» όπως τροποποιήθηκε και συμπληρώθηκε με το ν.δ. 532/1970 και μεταγενέστερες διατάξεις.

γ) Των άρθρων 6 και 280 του ν. 3852/2010 «Νέα Αρχιτεκτονική της Αυτοδιοίκησης και της Αποκεντρωμένης Διοίκησης - Πρόγραμμα Καλλικράτης» (Α' 87).

δ) Του π.δ. 139/2010 «Οργανισμός της Αποκεντρωμένης Διοίκησης Πελοποννήσου, Δυτικής Ελλάδας και Ιονίου» (Α' 232).

2. Την υπ' αρ. 40/29-12-2010 πράξη του Υπουργικού Συμβουλίου περί διαπίστωσης της παύσης εκ του νόμου των Γενικών Γραμματέων των Περιφερειών και διορισμού Γενικών Γραμματέων στις Αποκεντρωμένες Διοικήσεις του Κράτους (Α' 247).

3. Την υπ' αρ. 4 της 6.2.2015 πράξη του Υπουργικού Συμβουλίου, περί αποδοχής παραιτήσεων των Γενικών Γραμματέων των Αποκεντρωμένων Διοικήσεων της Χώρας (Α' 24) και το άρθρο 56 του ν. 4257/2014 (Α' 93).

4. Τα άρθρα 28 και 28Α του ν. 4325/2015 «Εκδημοκρατισμός της Διοίκησης - Καταπολέμηση Γραφειοκρατίας και Ηλεκτρονική Διακυβέρνηση - Αποκατάσταση αδικιών και άλλες διατάξεις» (Α' 47).

5. Την υπ' αρ. 15870/15-5-2017 απόφαση του Υπουργού Εσωτερικών περί διορισμού του Νικόλαου Παπαθεωδόρου του Αγγελάκη ως Συντονιστή της Αποκεντρωμένης Διοίκησης Πελοποννήσου, Δυτικής Ελλάδας και Ιονίου (Υ.Ο.Δ.Δ. 250).

6. Τις διατάξεις του ν. 998/1979 «Περί προστασίας των δασών και των δασικών εν γένει εκτάσεων της χώρας» (Α' 289), όπως έχουν τροποποιηθεί και ισχύουν σήμερα και συγκεκριμένα τις παρ. 3 και 4 του άρθρου 44, όπως αντικαταστάθηκαν με τις παρ. 2 και 4 του άρθρου 35 του ν. 4280/2014 «Περιβαλλοντική αναβάθμιση και ιδιωτική πολεοδόμηση - Βιώσιμη ανάπτυξη οικισμών-Ρυθμίσεις δασικής νομοθεσίας και άλλες διατάξεις» (Α' 159).

7. Την υπ' αρ. 160417/1180/8-7-1980 βασική εγκύκλιο Διαταγή του Υπουργείου Γεωργίας, με την οποία παρέχονται οδηγίες για τις αναδασωτέες εκτάσεις.

8. Την υπ' αρ. 105545/534/1-9-2014 Διαταγή του Υ.Π.Ε.Κ.Α. «Εφαρμογή του άρθρου 35 του ν. 4280/2014 -Α' 159».

9. Την υπ' αρ. 117080/6353/13-11-2014 Διαταγή του Υ.Π.Ε.Κ.Α. «Περί της διαδικασίας άρσης ή ανάκλησης αποφάσεων αναδάσωσης» (ΑΔΑ: 77ΣΕ0-ΙΒ3).

10. Την υπ' αρ. 124581/2774/26-5-2015 Διαταγή του Υ.Π.Α.Π.Ε.Ν. «Περί της διαδικασίας άρσης ή ανάκλησης αποφάσεων αναδάσωσης-Διευκρινίσεις».

11. Την υπ' αρ. 1378/19-08-1997 απόφαση Γ.Γ.Π.Π., σύμφωνα με την οποία κηρύχθηκε ως «αναδασωτέα» λόγω πυρκαγιάς, έκταση εμβαδού 43450 τ.μ., στη θέση «Άγιος Κωνσταντίνος» Περιφέρειας Κοινότητας Αρχαίας Φενεού του Νομού Κορινθίας (Δ' 739).

12. Την υπ' αρ. 154056/08-09-2020 πρόταση του Δασαρχείου Ξυλοκάστρου, μετά την από 08-09-2020 αναφορά του δασολόγου Περικλή Μενούνου, για άρση της υπ' αρ. 1378/19-08-1997 (Δ' 739) απόφασης Γ.Γ.Π.Π., με την οποία κηρύχθηκε ως αναδασωτέα έκταση εμβαδού 43450 τ.μ., όπως αυτή απεικονίζεται στο από 5 Αυγούστου 1997 τοπογραφικό διάγραμμα, κλίμακας 1:5000, που συνοδεύει την παραπάνω απόφαση του Γ.Γ.Π.Π., με το αιτιολογικό ότι η καταστραφείσα δασική βλάστηση στην έκταση έχει επανέλθει και έχει αποκτήσει επαρκή οικολογικά χαρακτηριστικά για την υπαγωγή της στην παρ. 1 (δάσος) του άρθρου 3 του ν. 998/1979 (Α' 289), χωρίς να απαιτείται η πλήρης μορφολογική και οικολογική αποκατάσταση της έκτασης αυτής στο προ της καταστροφής της επίπεδο, αποφασίζουμε:

Αίρουμε, σύμφωνα με τις διατάξεις των παρ. 3 και 4 του άρθρου 44 του ν. 998/1979, όπως αντικαταστάθηκε από το άρθρο 35 του ν. 4280/2014 (Α' 159) και ισχύει σήμερα, την υπ' αρ. 1378/19-08-1997 (Δ' 739) απόφαση Γ.Γ.Π.Π., με την οποία κηρύχθηκε ως αναδασωτέα έκταση, 43450 τ.μ. στη θέση «Άγιος Κωνσταντίνος» περιφέρειας Κοινότητας Αρχαίας Φενεού του Νομού Κορινθίας, διότι έχει επανέλθει η καταστραφείσα δασική βλάστηση στην έκταση και έχει αποκτήσει επαρκή οικολογικά χαρακτηριστικά για την υπαγωγή της στην παρ. 1 (δάσος) του άρθρου 3 του ν. 998/1979 (Α' 289), χωρίς να απαιτείται η πλήρης μορφολογική και οικολογική αποκατάσταση της έκτασης αυτής στο προ της καταστροφής της επίπεδο.

Από τις διατάξεις της απόφασης αυτής δεν προκαλείται δαπάνη σε βάρος του κρατικού προϋπολογισμού.

Η απόφαση αυτή να δημοσιευθεί στην Εφημερίδα της Κυβερνήσεως.

Πάτρα, 7 Οκτωβρίου 2020

Ο Συντονιστής Αποκεντρωμένης Διοίκησης  
ΝΙΚΟΛΑΟΣ ΠΑΠΑΘΕΟΔΩΡΟΥ

Αριθμ. 177775 (4)

**Άρση της υπ' αρ. 1704/31-08-2000 (Δ' 594) απόφασης του Γενικού Γραμματέα Περιφέρειας Πελοποννήσου (Γ.Γ.Π.Π.), περί κήρυξης ως αναδασωτέας έκτασης 81 στρεμμάτων, στη δασική θέση «137 χιλ. θέση Ν.Ε.Ο. Αθηνών-Πατρών» περιφέρειας Δ.Δ. Λυγιάς, Δήμου Ευρωστίνης, του Νομού Κορινθίας.**

Ο ΣΥΝΤΟΝΙΣΤΗΣ  
ΑΠΟΚΕΝΤΡΩΜΕΝΗΣ ΔΙΟΙΚΗΣΗΣ  
ΠΕΛΟΠΟΝΝΗΣΟΥ, ΔΥΤΙΚΗΣ ΕΛΛΑΔΑΣ ΚΑΙ ΙΟΝΙΟΥ

Έχοντας υπόψη:

1. Τις διατάξεις:

α) Του ν. 2503/1997 «Διοίκηση, οργάνωση, στελέχωση

της Περιφέρειας, ρύθμιση θεμάτων για την Τοπική Αυτοδιοίκηση και άλλες διατάξεις».

β) Του ν. 3200/1955 «Περί διοικητικής αποκέντρωσης» όπως τροποποιήθηκε και συμπληρώθηκε με το ν.δ. 532/1970 και μεταγενέστερες διατάξεις.

γ) Των άρθρων 6 και 280 του ν. 3852/2010 «Νέα Αρχιτεκτονική της Αυτοδιοίκησης και της Αποκεντρωμένης Διοίκησης - Πρόγραμμα Καλλικράτης» (Α' 87).

δ) Του π.δ. 139/2010 «Οργανισμός της Αποκεντρωμένης Διοίκησης Πελοποννήσου, Δυτικής Ελλάδας και Ιονίου» (Α' 232).

2. Την υπ' αρ. 40/29-12-2010 πράξη του Υπουργικού Συμβουλίου περί διαπίστωσης της παύσης εκ του νόμου των Γενικών Γραμματέων των Περιφερειών και διορισμού Γενικών Γραμματέων στις Αποκεντρωμένες Διοικήσεις του Κράτους (Α' 247).

3. Την υπ' αρ. 4 της 6.2.2015 (Α' 24) πράξη του Υπουργικού Συμβουλίου, περί αποδοχής παραιτήσεων των Γενικών Γραμματέων των Αποκεντρωμένων Διοικήσεων της Χώρας και το άρθρο 56 του ν. 4257/2014 (Α' 93).

4. Τα άρθρα 28 και 28Α του ν. 4325/2015 «Εκδημοκρατισμός της Διοίκησης-Καταπολέμηση Γραφειοκρατίας και Ηλεκτρονική Διακυβέρνηση-Αποκατάσταση αδικιών και άλλες διατάξεις» (Α' 47).

5. Την υπ' αρ. 15870/15-5-2017 απόφαση του Υπουργού Εσωτερικών περί διορισμού του Νικόλαου Παπαθεωδόρου του Αγγελάκη ως Συντονιστή της Αποκεντρωμένης Διοίκησης Πελοποννήσου, Δυτικής Ελλάδας και Ιονίου (Υ.Ο.Δ.Δ. 250).

6. Τις διατάξεις του ν. 998/1979 (Α' 289) «Περί προστασίας των δασών και των δασικών εν γένει εκτάσεων της χώρας», όπως έχουν τροποποιηθεί και ισχύουν σήμερα και συγκεκριμένα της παρ. 3 και 4, άρθρου 44, όπως αντικαταστάθηκαν με τις παρ. 2 και 4 του άρθρου 35 του ν. 4280/2014 (Α' 159) «Περιβαλλοντική αναβάθμιση και ιδιωτική πολεοδόμηση - Βιώσιμη ανάπτυξη οικισμών-Ρυθμίσεις δασικής νομοθεσίας και άλλες διατάξεις».

7. Την υπ' αρ. 160417/1180/8-7-1980 βασική εγκύκλιο Διαταγή του Υπουργείου Γεωργίας, με την οποία παρέχονται οδηγίες για τις αναδασωτέες εκτάσεις.

8. Την υπ' αρ. 105545/534/1-9-2014 Διαταγή του Υ.Π.Ε.Κ.Α. «Εφαρμογή του άρθρου 35 του ν. 4280/2014-Α' 159».

9. Την υπ' αρ. 117080/6353/13-11-2014 Διαταγή Υ.Π.Ε.Κ.Α. «Περί της διαδικασίας άρσης ή ανάκλησης αποφάσεων αναδάσωσης» (ΑΔΑ: 77ΣΕ0-ΙΒ3).

10. Την υπ' αρ. 124581/2774/26-5-2015 Διαταγή Υ.Π.Α.Π.Ε.Ν. «Περί της διαδικασίας άρσης ή ανάκλησης αποφάσεων αναδάσωσης-Διευκρινίσεις».

11. Την υπ' αρ. 1704/31-08-2000 απόφαση Γ.Γ.Π.Π., σύμφωνα με την οποία κηρύχθηκε ως «αναδασωτέα» λόγω πυρκαγιάς, έκταση εμβαδού 81 στρεμμάτων, στη δασική θέση «137 χιλ. θέση Ν.Ε.Ο. Αθηνών-Πατρών» περιφέρειας Δ.Δ. Λυγιάς, Δήμου Ευρωστίνης, του Νομού Κορινθίας (Δ' 594).

12. Την υπ' αρ. 141938/21-08-2020 πρόταση του Δασαρχείου Ξυλοκάστρου, μετά την από 21-08-2020 αναφορά του δασολόγου Περικλή Μενούνου, για άρση της υπ' αρ. 1704/31-08-2000 απόφασης Γ.Γ.Π.Π. (Δ' 594), με

την οποία κηρύχθηκε ως αναδασωτέα έκταση εμβαδού 81 στρεμμάτων, όπως αυτή απεικονίζεται στο από 14 Αυγούστου 2000 τοπογραφικό διάγραμμα, κλίμακας 1:5000, που συνοδεύει την παραπάνω απόφαση του Γ.Γ.Π.Π., με το αιτιολογικό ότι η καταστραφείσα δασική βλάστηση στην έκταση έχει επανέλθει και έχει αποκτήσει επαρκή οικολογικά χαρακτηριστικά για την υπαγωγή της στην παρ. 1 (δάσος) του άρθρου 3 του ν. 998/1979 (Α' 289), χωρίς να απαιτείται η πλήρης μορφολογική και οικολογική αποκατάσταση της έκτασης αυτής στο προ της καταστροφής της επίπεδο, αποφασίζουμε:

Αίrouμε, σύμφωνα με τις διατάξεις των παρ. 3 και 4 του άρθρου 44 του ν. 998/1979, όπως αντικαταστάθηκε από το άρθρο 35 του ν. 4280/2014 (Α' 159) και ισχύει σήμερα, την υπ' αρ. 1704/31-08-2000 απόφαση Γ.Γ.Π.Π. (Δ' 594), με την οποία κηρύχθηκε ως αναδασωτέα έκταση 81 στρεμμάτων, στη δασική θέση «137 χιλ. θέση Ν.Ε.Ο. Αθηνών-Πατρών» Περιφέρειας Δ.Δ. Λυγιάς, Δήμου Ευρωστίνης, του Νομού Κορινθίας, διότι έχει επανέλθει η καταστραφείσα δασική βλάστηση στην έκταση και έχει αποκτήσει επαρκή οικολογικά χαρακτηριστικά για την υπαγωγή της στην παρ. 1 (δάσος) του άρθρου 3 του ν. 998/1979 (Α' 289), χωρίς να απαιτείται η πλήρης μορφολογική και οικολογική αποκατάσταση της έκτασης αυτής στο προ της καταστροφής της επίπεδο.

Από τις διατάξεις της απόφασης αυτής δεν προκαλείται δαπάνη σε βάρος του κρατικού προϋπολογισμού.

Η απόφαση αυτή να δημοσιευθεί στην Εφημερίδα της Κυβερνήσεως.

Πάτρα, 7 Οκτωβρίου 2020

Ο Συντονιστής Αποκεντρωμένης Διοίκησης  
ΝΙΚΟΛΑΟΣ ΠΑΠΑΘΕΟΔΩΡΟΥ

Αριθμ. 177860

(5)

**Άρση της υπ' αρ. 1659/20-07-2007 απόφασης του Γενικού Γραμματέα Περιφέρειας Πελοποννήσου (Γ.Γ.Π.Π.), περί κήρυξης ως αναδασωτέας έκτασης 112,0984 στρεμμάτων, στη θέση «Πλακόπετρα» Περιφέρειας Δ.Δ. Πύργου του Δήμου Ευρωστίνης Νομού Κορινθίας (Δ' 366).**

Ο ΣΥΝΤΟΝΙΣΤΗΣ  
ΑΠΟΚΕΝΤΡΩΜΕΝΗΣ ΔΙΟΙΚΗΣΗΣ  
ΠΕΛΟΠΟΝΝΗΣΟΥ, ΔΥΤΙΚΗΣ ΕΛΛΑΔΑΣ ΚΑΙ ΙΟΝΙΟΥ

Έχοντας υπόψη:

1. Τις διατάξεις:

α) Του ν. 2503/1997 «Διοίκηση, οργάνωση, στελέχωση της Περιφέρειας, ρύθμιση θεμάτων για την Τοπική Αυτοδιοίκηση και άλλες διατάξεις».

β) Του ν. 3200/1955 «Περί διοικητικής αποκέντρωσης» όπως τροποποιήθηκε και συμπληρώθηκε με το ν.δ. 532/1970 και μεταγενέστερες διατάξεις.

γ) Των άρθρων 6 και 280 του ν. 3852/2010 «Νέα Αρχιτεκτονική της Αυτοδιοίκησης και της Αποκεντρωμένης Διοίκησης - Πρόγραμμα Καλλικράτης» (Α' 87).

δ) Του π.δ. 139/2010 «Οργανισμός της Αποκεντρωμένης Διοίκησης Πελοποννήσου, Δυτικής Ελλάδας και Ιονίου» (Α' 232).

2. Την υπ' αρ. 40/29-12-2010 (Α' 247) πράξη του Υπουργικού Συμβουλίου περί διαπίστωσης της παύσης εκ του νόμου των Γενικών Γραμματέων των Περιφερειών και διορισμού Γενικών Γραμματέων στις Αποκεντρωμένες Διοικήσεις του Κράτους.

3. Την υπ' αρ. 4 της 6.2.2015 πράξη του Υπουργικού Συμβουλίου, περί αποδοχής παραιτήσεων των Γενικών Γραμματέων των Αποκεντρωμένων Διοικήσεων της Χώρας (Α' 24) και το άρθρο 56 του ν. 4257/2014 (Α' 93).

4. Τα άρθρα 28 και 28Α του ν. 4325/2015 «Εκδημοκρατισμός της Διοίκησης - Καταπολέμηση Γραφειοκρατίας και Ηλεκτρονική Διακυβέρνηση-Αποκατάσταση αδικιών και άλλες διατάξεις» (Α' 47).

5. Την υπ' αρ. 15870/15-5-2017 απόφαση του Υπουργού Εσωτερικών περί διορισμού του Νικόλαου Παπαθεωδόρου του Αγγελάκη ως Συντονιστή της Αποκεντρωμένης Διοίκησης Πελοποννήσου, Δυτικής Ελλάδας και Ιονίου (Υ.Ο.Δ.Δ. 250).

6. Τις διατάξεις του ν. 998/1979 «Περί προστασίας των δασών και των δασικών εν γένει εκτάσεων της χώρας» (Α' 289), όπως έχουν τροποποιηθεί και ισχύουν σήμερα και συγκεκριμένα τις παρ. 3 και 4 του άρθρου 44, όπως αντικαταστάθηκαν με τις παρ. 2 και 4 του άρθρου 35 του ν. 4280/2014 «Περιβαλλοντική αναβάθμιση και ιδιωτική πολεοδόμηση - Βιώσιμη ανάπτυξη οικισμών-Ρυθμίσεις δασικής νομοθεσίας και άλλες διατάξεις» (Α' 159).

7. Την υπ' αρ. 160417/1180/8-7-1980 βασική εγκύκλιο Διαταγή του Υπουργείου Γεωργίας, με την οποία παρέχονται οδηγίες για τις αναδασωτέες εκτάσεις.

8. Την υπ' αρ. 105545/534/1-9-2014 Διαταγή του Υ.Π.Ε.Κ.Α. «Εφαρμογή του άρθρου 35 του ν. 4280/2014-Α' 159».

9. Την υπ' αρ. 117080/6353/13-11-2014 (Διαταγή Υ.Π.Ε.Κ.Α. «Περί της διαδικασίας άρσης ή ανάκλησης αποφάσεων αναδάσωσης» ΑΔΑ: 77ΣΕ0-ΙΒ3).

10. Την υπ' αρ. 124581/2774/26-5-2015 Διαταγή Υ.Π.Α.Π.ΕΝ. «Περί της διαδικασίας άρσης ή ανάκλησης αποφάσεων αναδάσωσης-Διευκρινίσεις».

11. Την υπ' αρ. 1659/20-07-2007 απόφαση Γ.Γ.Π.Π., σύμφωνα με την οποία κηρύχθηκε ως «αναδασωτέα» λόγω πυρκαγιάς, έκταση εμβαδού 112,0984 στρεμμάτων, στη θέση «Πλακόπετρα» περιφέρειας Δ.Δ. Πύργου του Δήμου Ευρωστίνης Νομού Κορινθίας (Δ' 366).

12. Την υπ' αρ. 139714/20-08-2020 πρόταση του Δασαρχείου Ξυλοκάστρου, μετά την από 18-08-2020 αναφορά του δασολόγου Περικλή Μενούου, για άρση της υπ' αρ. 1659/20-07-2007 απόφασης Γ.Γ.Π.Π. (Δ' 366), με την οποία κηρύχθηκε ως αναδασωτέα έκταση εμβαδού 112,0984 στρεμμάτων, όπως αυτή απεικονίζεται στο από 15 Μαΐου 2007 τοπογραφικό διάγραμμα, κλίμακα 1:2000, που συνοδεύει την παραπάνω απόφαση του Γ.Γ.Π.Π., με το αιτιολογικό ότι η καταστραφείσα δασική βλάστηση στην έκταση έχει επανέλθει και έχει αποκτήσει επαρκή οικολογικά χαρακτηριστικά για την υπαγωγή της στην παρ. 2 (δασική έκταση) του άρθρου 3 του ν. 998/1979 (Α' 289), χωρίς να απαιτείται η πλήρης μορφολογική και οικολογική αποκατάσταση της έκτασης αυτής στο προ της καταστροφής της επίπεδο, ενώ οι χορτολιβαδικές εκτάσεις που εμπεριέχονται στην αναδασωτέα δεν κηρύσσονται αναδασωτέες σύμφωνα με την περ. γ της παρ. 5 του άρθρου 3 του ν. 998/1979 όπως ισχύει σήμερα, αποφασίζουμε:

Αίρουμε, σύμφωνα με τις διατάξεις των παρ. 3 και 4 του άρθρου 44 του ν. 998/1979, όπως αντικαταστάθηκε από το άρθρο 35 του ν. 4280/2014 (Α' 159) και ισχύει σήμερα, την υπ' αρ. 1659/20-07-2007 (Δ' 366) απόφαση Γ.Γ.Π.Π., με την οποία κηρύχθηκε ως αναδασωτέα έκταση 112,0984 στρεμμάτων, στη θέση «Πλακόπετρα» περιφέρειας Δ.Δ. Πύργου του Δήμου Ευρωστίνης Νομού Κορινθίας, διότι έχει επανέλθει η καταστραφείσα δασική βλάστηση στην έκταση και έχει αποκτήσει επαρκή οικολογικά χαρακτηριστικά για την υπαγωγή της στην παρ. 2 (δασική έκταση) του άρθρου 3 του ν. 998/1979 (Α' 289), χωρίς να απαιτείται η πλήρης μορφολογική και οικολογική αποκατάσταση της έκτασης αυτής στο προ της καταστροφής της επίπεδο, ενώ οι χορτολιβαδικές εκτάσεις που εμπεριέχονται στην αναδασωτέα δεν κηρύσσονται αναδασωτέες σύμφωνα με την περ. γ της παρ. 5 του άρθρου 3 του ν. 998/1979 όπως ισχύει σήμερα.

Από τις διατάξεις της απόφασης αυτής δεν προκαλείται δαπάνη σε βάρος του κρατικού προϋπολογισμού.

Η απόφαση αυτή να δημοσιευθεί στην Εφημερίδα της Κυβερνήσεως.

Πάτρα, 7 Οκτωβρίου 2020

Ο Συντονιστής Αποκεντρωμένης Διοίκησης

ΝΙΚΟΛΑΟΣ ΠΑΠΑΘΕΟΔΩΡΟΥ